

## Declarația 394 (2012)

Declarația informativă privind livrările/prestările și achizițiile efectuate pe teritoriul național (394) se poate genera, completa și exporta în format specific (conform ordinului nr.3596 din 19 decembrie 2011).

Opțiunea se găsește în meniul programului **DECLARAȚII** (vezi figura 1).

În cazul în care aveți în portofoliu tranzacții cu cereale și/sau plante tehnice, va trebui să codificați articolele respective înaintea generării declarației, conform catalogului pus la dispoziție în ordinul de mai sus. Acest lucru se va face în MENTOR>NOMENCLATOR ARTICOLE>Date generale>Cod D394.



Fig.1

Macheta declarației cuprinde o zonă de configurare generală în care se setează opțiunile de generare și centralizare și 5 ferestre de date (Fig.2).

### I. Opțiuni de generare:

- **Tip declarație** - lunară, trimestrială, semestrială, anuală. Implicit tipul va fi cel selectat în constanta generală TVA: „Mod editare jurnale TVA” (**idem declarația 300 - decont TVA**).
- **Perioada elaborării declarației** – implicit, va fi anul și semestrul, trimestrul, luna de lucru, în funcție de tipul declarației.
- **Tipul/sursa tranzacțiilor selectate din baza de date, incluse în declarație:**
  - **E** – facturi generate din modulul „Emulare tastatură case de marcat”,
  - **T** – plăți din trezorerie (casa și justificarea avans) de tip „Direct pe cheltuieli (TVA)” cu TVA-ul diferit de 0 și câmpul observații conținând caracterul „/”. **Se va utiliza numai în cazul în care s-au înregistrat în trezorerie „Direct pe cheltuieli (TVA)” facturi de achiziție.**
  - **F** – facturi de intrare și ieșire introduse în program în machetele corespunzătoare, cu observația că se exclud cele cu taxare inversă, de tip autofacturare sau cu TVA = 0,
  - **F+T+E** – toate de mai sus, această opțiune este implicită.

**Declarația 394**

Tip: Lunara An: 2012 Luna: 01

Emulare (E) Trezorerie (T) Facturi (F) F + T + E

Generare Centralizare CIF Listare Salvez Renunt

1 - Firma, rezumat declarație 2 - Lista achizițiilor 3 - Lista livrărilor 4 - Achiziții taxare inversă 5 - Livrări taxare inversă

**Date contribuabil**

Denumire: D394 TAXARE INVERSA - CEREALE  
 Domiciliu fiscal: Jud. Iasi, Loc. IASI, VALERIAN VREME 2  
 Cod inreg. in scop de TVA: 123456789 Telefon: E-mail: Fax:

**Reprezentant fiscal**

Denumire: D394 TAXARE INVERSA - CEREALE  
 Domiciliu fiscal: Jud. Iasi, Loc. IASI, VALERIAN VREME 2  
 Cod de identificare fiscala: 123456789 Telefon: E-mail: Fax:

**Rezumat declarație**

Tip tranzactii	Baza calcul	TVA
Livrari	920,00	198,00
Achizitii	900,00	216,00
Livrari cu taxare inversa	3.250,00	492,00
din care: livrari cereale	1.650,00	108,00
Achizitii cu taxare inversa	7.990,00	1.758,00
din care: achizitii cereale	5.990,00	1.437,60
Numar total furnizori/beneficiari		5
Suma control		24.915

Cale: d:\D394\test1  
 Director nou: Creaza

d:\D394\test1

Selecteaza disc: d: [winment]

Exporta Validator XML

**Intocmit de**

Nume: NOE  
 Prenume: DINARCA  
 Funct.: Administrator

Fig.2

- **Butonul „Generare”**- completează datele firmei, lista achizițiilor, a livrărilor, a achizițiilor cu taxare inversă și a livrărilor cu taxare inversă la nivel de partener, în funcție de selecția precizată, preluând datele din perioada stabilită.
- **Butonul „Centralizare”**- **trebuie apelat doar înainte de exportul declarației, după ce au fost introduse toate datele.** Efectul opțiunii constă în cumularea înregistrărilor după coduri fiscale, indiferent de sursă (F, T, E sau M - tranzacții introduse manual).

## II. Ferestre de date:

### 1. Firma, rezumat declarație - cuprinde:

- datele firmei curente: se completează automat la generare. dar pot fi modificate de utilizator,
- datele reprezentantului fiscal: se completează de utilizator, dacă este cazul,
- rezumatul declarației cuprinde totalurile ferestrelor de achiziții și livrări: Bază livrări, TVA livrări, Bază achiziții, TVA achiziții, Bază livrări taxare inversă, Bază achiziții taxare inversă, Număr total de furnizori/beneficiari - număr total de parteneri cu coduri fiscale diferite, valide. Aceste câmpuri se actualizează în funcție de modificările de pe paginile de livrări și achiziții și nu pot fi modificate de utilizator.

Declaratia 394

Tip:  An: 2012 Luna: 01

Emulare (E)  
 Trezorerie (T)  
 Facturi (F)  
 F + T + E

Denumire/Nume si prenume furnizor	CIF in scop de TVA furnizor	Baza impoz.	TVA totala	Sursa	Observatii
INTERN1	105051301	34.000,00	3.900,00	F	
INTERN3	15302449	900,00	216,00	F	

**LEGENDA CULORI**  
■ cod fiscal eronat, valorile nu se includ in raportare  
■ cod fiscal fara prefix RO dar tranzactiile inregistrate sunt cu TVA, achizițiile se includ in raportare, livrările nu se includ  
■ cod fiscal valid

**TIP SURSA**  
 M - corecții manuale  
 T - din trezorerie  
 E - din emulare  
 F - din facturare

Fig.3

**2. Lista achizițiilor** - cuprinde toate tranzacțiile de intrare cu TVA, operate în program în perioada selectată, în funcție de opțiunile de generare (fig.3). Ea poate fi suplimentată cu înregistrări introduse manual, corespunzătoare perioadei în care nu s-a folosit produsul **WinMENTOR** (marcate cu tip sursă = **M**).

Facturile introduse în program și preluate în declarație sunt marcate cu sursa = **F** și sunt cumulate pe denumire și cod fiscal furnizor.

Tipurile de documente preluate sunt: facturile interne și facturile la aviz. Nu sunt preluate notele contabile diverse, chiar dacă sunt cu TVA și apar în jurnalul de cumpărări. Plățile din trezorerie direct pe cheltuieli cu TVA sunt aduse doar dacă au în observații caracterul „/” utilizat la separarea codului fiscal al partenerului de denumire, în jurnalul de cumpărări, pentru cazul în care s-au înregistrat facturi de achiziții direct în trezorerie utilizând opțiunea „Direct pe cheltuieli (TVA)” sunt marcate cu sursa = **T**. Aceste înregistrări sunt preluate desfășurat, iar observațiile sunt tratate astfel: ceea ce este înaintea caracterului „/” este adus în câmpul „Denumire”, iar ce urmează este adus în câmpul **CIF**, în scop de TVA furnizor” (acest mod de completare a observațiilor este folosit din versiunea 298 pentru a completa distinct codul fiscal în „Jurnalul de cumpărări”, în cazul înregistrării achizițiilor în trezorerie ca plăți „Direct pe cheltuieli (TVA)”). Pentru acest tip de tranzacții se completează și câmpul observații cu denumirea, numărul și data documentului de plată.

Declaratia 394

Tip: Lunara An: 2012 Luna: 01

Emulare (E) Trezorerie (T) Facturi (F) F + T + E

Generare Centralizare CIF Listare Salvez Renunt

1 - Firma, rezumat declaratie 2 - Lista achizițiilor 3 - Lista livrărilor 4 - Achiziții taxare inversa 5 - Livrări taxare inversa

24% 9% 5%

Denumire/Nume si prenume beneficiar	CIF in scop de TVA beneficiar	Baza impoz.	TVA totala	Sursa	Observatii
INTERN7	15650516	920,00	198,00	F	

LEGENDA CULORI

- cod fiscal eronat, valorile nu se includ in raportare
- cod fiscal fara prefix RO dar tranzactiile inregistrate sunt cu TVA, achizițiile se includ in raportare, livrările nu se includ
- cod fiscal valid

TIP SURSA

M - corectii manuale E - din emulare  
T - din trezorerie F - din facturare

Fig. 4

**3. Lista livrărilor** - cuprinde toate tranzacțiile de ieșire cu TVA, operate în program pentru perioada selectată, în funcție de opțiunile de generare (fig.4).

Facturile introduse în program și preluate în declarație sunt marcate cu sursa = **F** și sunt cumulate pe denumire și cod fiscal partener.

Tipurile de documente preluate sunt: facturile interne, facturile la aviz și facturile în valută marcate că facturi interne. Nu sunt preluate notele contabile diverse, chiar dacă sunt cu TVA și apar în jurnalul de vânzări.

Facturile provenite din emulare tastatură, au sursa = **E** și sunt aduse desfășurat (factura cu factura). Pentru a fi mai ușor de indentificat, în câmpul observații sunt completate numărul și data facturilor provenite din emulare.

În cazul în care se lucrează cu sateliți, facturile provenite din emulare pot fi transmise către bază, dacă pe fereastra de cuplare se setează „Transmit și bonurile din modul FIDELIZARE CLIENȚI sau BONURILE FACTURATE”. Această opțiune de cuplare se activează atunci când se lucrează cu constanta „Emulare tastatură: modul FIDELIZARE CLIENȚI activat = DA”. Dacă nu au fost transmise la cuplarea datelor din lună, nu e nevoie să fie reluate cuplajele deja transmise. Acest lucru se rezolvă cu un cuplaj nou pentru fiecare din lunile în care au existat astfel de documente, acestea fiind incluse în „Date necuplate încă”.

Pentru perioadele în care nu s-a lucrat cu **WinMENTOR** integral, utilizatorul trebuie să introducă facturile de ieșire cu TVA direct în lista livrărilor, desfășurat sau cumulat pe denumire și cod fiscal. Adăugarea se poate face cu săgeată jos sau cu „+” verde. După introducerea bazei de impozitare este completat câmpul TVA în funcție de butonul activat corespunzător procentului de TVA (24%, 9% sau 5%). Aceste înregistrări vor avea sursa = **M** și nu se vor pierde la regenerare, indiferent de modul în care se va face aceasta.

Se recomandă introducerea acestor date numai după ce s-au rezolvat codurile fiscale ale înregistrărilor de culoare roșie (vezi mai jos).

Declaratia 394

Tip: Lunara An: 2012 Luna: 01

Emulare (E) Trezorerie (T) Facturi (F) F + T + E

Generare Centralizare CIF Listare Salvez Renunt

1 - Firma, rezumat declaratie 2 - Lista achizițiilor 3 - Lista livrarilor 4 - Achiziții taxare inversa 5 - Livrari taxare inversa

Denumire/Nume si prenume furnizor	CIF in scop de TVA furnizor	Baza impoz.	TVA totala
INTERN5	14283900	5.340,00	1.122,00
INTERN4	24001275	2.650,00	636,00

Denumire produs	Cod NC (D394)	Baza impoz.	TVA totala
Grau dur	10011000	2.000,00	480,00
Grau comun destinat insamantarii	10019091	200,00	48,00
Secara	10020000	270,00	64,80
Orz	100300	690,00	165,60
Porumb	1005	180,00	43,20

**LEGENDA CULORI**

- cod fiscal eronat, valorile nu se includ in raportare
- cod fiscal fara prefix RO dar tranzactiile inregistrate sunt cu TVA, achizițiile se includ in raportare, livrările nu se includ
- cod fiscal valid

Fig. 5

**4. Achiziții cu taxare inversă** - cuprinde toate tranzacțiile de intrare cu flag-ul de „Taxare inversă” având valoarea **Da**, operate în program în perioada selectată, pentru care furnizorul are cod fiscal începând cu „RO” sau sediul social într-o localitate din România.

Se însumează la nivel de furnizor și cod D394 (cod NC) - dacă acesta este diferit de 0 în nomenclatorul de articole, valoarea articolelor tranzacționate și TVA-ul corespunzător.

În cazul tranzacțiilor în valută, valoarea bazei de impozitare și TVA-ul aferent se vor calcula pe baza cursului tranzacției.

Tranzacțiile selectate vor proveni dintre tranzacțiile de intrare în stoc de tipul: factură intrare, factură la aviz, cu moneda în lei sau valută.

Codul NC se introduce în nomenclatorul de articole în rubrica „Cod D394”.

Declaratia 394

Tip: Lunara An: 2012 Luna: 01

Emulare (E) Trezorerie (T) Facturi (F) F + T + E

Generare Centralizare CIF Listare Salvezi Renunt

1 - Firma, rezumat declaratie 2 - Lista achizițiilor 3 - Lista livrațiilor 4 - Achiziții taxare inversa 5 - Livrări taxare inversa

Denumire/Nume si prenume furnizor	CIF in scop de TVA furnizor	Baza impoz.	TVA totala
INTERN5	14283500	1.500,00	72,00
INTERN6	14887582	1.750,00	420,00

Denumire produs	Cod NC (D394)	Baza impoz.	TVA totala
Alac (Triticum spelta), destinat insamantarii	10019010	150,00	36,00

LEGENDA CULORI

- cod fiscal eronat, valorile nu se includ in raportare
- cod fiscal fara prefix RO dar tranzactiile inregistrate sunt cu TVA, achizițiile se includ in raportare, livrarile nu se includ
- cod fiscal valid

Fig. 6

**5. Livrări cu taxare inversă** - cuprinde toate tranzacțiile de ieșire cu flag-ul de „Taxare inversă” având valoarea **Da**, operate în program în perioada selectată, pentru care clientul are cod fiscal începând cu „RO” sau sediul social într-o localitate din România.

Se însumează la nivel de client și cod D394 (cod NC) - dacă acesta este diferit de 0 în nomenclatorul de articole, valoarea articolelor tranzacționate și TVA-ul corespunzător.

În cazul tranzacțiilor în valută, valoarea bazei de impozitare și TVA-ul aferent se vor calcula pe baza cursului tranzacției.

Tranzacțiile selectate pot proveni dintre tranzacțiile de ieșire din stoc de tipul: factură ieșire, factură la aviz, factură internă de ieșire în valută.

#### Observații:

**Linii marcate cu albastru** au codul fiscal al partenerului corect ca parte numerică dar fără RO și trebuie verificate pentru a stabili dacă este doar o problemă de introducere date sau acești parteneri nu sunt plători de TVA și nu trebuie să apară în declarație.

Folosind butonul „-” de culoare albastră se pot șterge aceste înregistrări.

Linii marcate cu albastru și lăsate în declarație se exportă dacă se referă la achiziții și nu se exportă în cazul livrărilor.

Înregistrările cu cod fiscal eronat sau câmpuri necompletate sunt **marcate cu roșu** și nu se exportă. Baza de impozitare și TVA-ul corespunzător acestor înregistrări nu sunt incluse în totalurile ferestrei

Firma / Rezumat declarație. De aceea, înainte de a compara rezumatul datelor generate cu cele existente în baza de date, înainte de a completa înregistrările generate din baza de

date cu altele manuale sau înainte de a exporta declarația, trebuie făcute corecții ale codurilor fiscale ale partenerilor astfel încât grilele să nu cuprindă înregistrari marcate cu roșu. În acest fel veți avea nomenclatorul de parteneri corectat și pentru declarațiile următoare.

Din această versiune corectarea codurilor fiscale se poate face direct din procedura de generare a declarației (vezi figura 7).

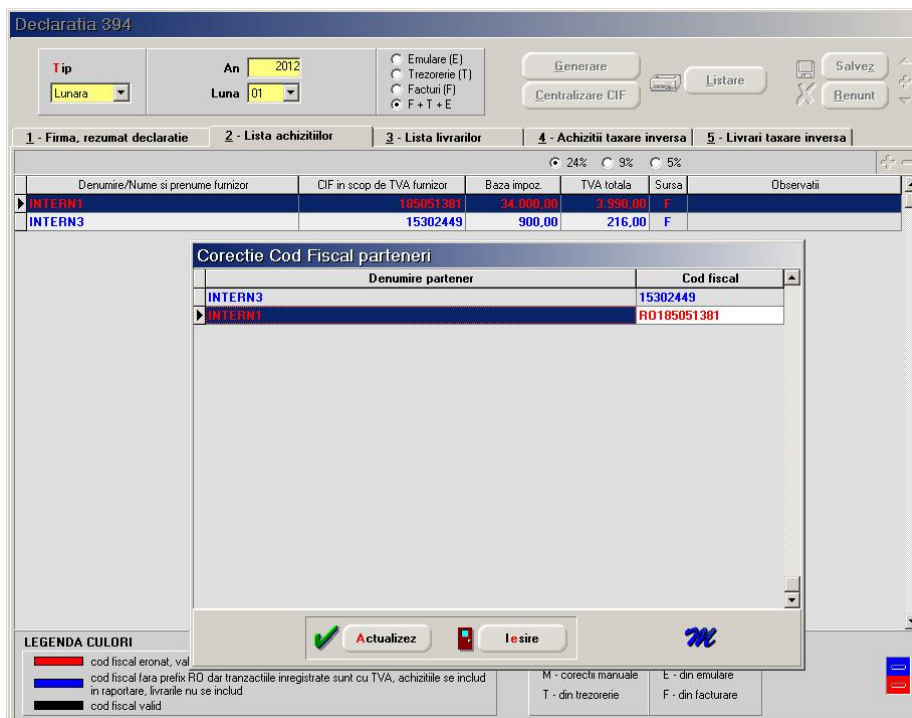


Fig. 7

Fereastra de corecție se deschide selectând orice înregistrare roșie sau albastră.

Corectarea codului fiscal se operează direct în coloana „Cod fiscal” după care se selectează butonul „Actualizez” prin care se lansează actualizarea codurilor fiscale în baza de date și corectarea declarației curente.

Se selectează butonul „Ieșire” dacă doriți să părăsiți procedura de corectare a codurilor fiscale.

## ATENȚIE!

- Procedura de corecție nu se poate apela în **WinMENTOR**, după salvarea declarației.
- În programul **DECLARAȚII**, corectarea codurilor fiscale se poate face și din afara procedurii de generare a declarației 394 utilizând procedura „Actualizare CIF RO Invalid” din meniul „Diverse”.

## III. Export:

După ce ați completat și corectat datele trebuie să apăsați butonul „Centralizare” care va cumula înregistrările, indiferent de sursă, după cod fiscal și va rotunji datele raportate. Dacă există parteneri cu nume diferite și același cod fiscal, la centralizare se păstrează denumirea primului partener cu codul fiscal respectiv.

Liniile centralizate nu au completată coloana „Sursă”.

Exportul se face în format .xml respectând structura specificată în Ordinul 3596/19 decembrie 2011. Fișierul obținut se validează automat cu programul DukIntegrator al Ministerului de finanțe.

Pe baza declarației exportate se vor completa elemente din declarația 300 - DECONT TVA.